



# CIVIC

COMPETENT INHABITANTS TO VALORISE INCLUSIVE COMMUNITIES

Code 2020-I-IT02-K204-079043



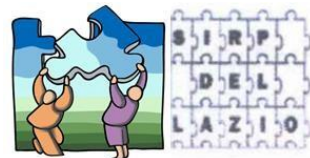
Με τη συγχρηματοδότηση  
της Ευρωπαϊκής Ένωσης

## ΕΚΠΑΙΔΕΥΤΙΚΟ ΥΛΙΚΟ ΓΙΑ ΜΙΑ ΚΑΛΗ ΣΤΕΓΑΣΗ



SISTEMA SANITARIO REGIONALE

ASL  
ROMA 2



*"The European Commission support for the production of this publication does not constitute an endorsement of the contents which reflects the views only of the authors, and the Commission cannot be held responsible for any use which may be made of the information contained therein"*

Το  
Εκπαιδευτικό  
υλικό για μια καλή  
στέγαση  
είναι ένα σύνολο  
εργαλείων που  
αποτελείται από 5  
μέρη



Το **εκπαιδευτικό υλικό δημιουργήθηκε** από τους εταίρους του CIVIC για την επέκταση της χρήσης του σε άλλες ομάδες και για τη διευκόλυνση των τοπικών κοινοτήτων στην αντιμετώπιση στεγαστικών ζητημάτων, ιδίως κατά τη διάρκεια της πανδημίας. Τα πολύτιμα διδάγματα που πήραμε δεν περιορίζονται μόνο στην πανδημία, διότι αυτή απλώς ενέτεινε προϋπάρχοντα ζητήματα και ανθυγιεινές συνήθειες.

**Εισαγωγή** στην  
το πρόγραμμα  
σπουδών

**Έρευνα** σχετικά με τις  
προκλήσεις που  
δημιούργησε το  
ζήτημα της στέγασης  
κατά τη διάρκεια της  
πανδημίας

**Ερωτήσεις και  
απαντήσεις** σχετικά με τη  
χρήση του προγράμματος  
σπουδών κατάρτισης

**Αφήγηση ιστοριών:**  
και άτυπη εκπαίδευση,  
υποστηριζόμενη από ένα  
βίντεο

**Προτάσεις** για την  
καλύτερη χρήση του  
Εκπαιδευτικού Υλικού,  
με βάση την εμπειρία.  
Τρεις συνεντεύξεις.



Co-funded by the  
Erasmus+ Programme  
of the European Union



**C I V I C**

COMPETENT INHABITANTS TO VALORISE INCLUSIVE COMMUNITIES

Εισαγωγή στο εκπαιδευτικό υλικό HERO

HERO  Co-funded by the Erasmus+ Programme of the European Union  The European Commission is not responsible for the production of this publication does not constitute an endorsement of the contents which reflects the views only of the author(s). The Commission cannot be held responsible for any use which may be made of the information contained therein.

**Ένα ευέλικτο εκπαιδευτικό μοντέλο  
στέγασης που απευθύνεται στις  
τοπικές κοινότητες**

**HERO**  
curriculum

HOUSING: AN EDUCATIONAL EUROPEAN ROAD TOWARD CIVIL RIGHTS

**Non-formal education** is any educational action that takes place outside of the formal education system, is part of a **lifelong learning concept** that ensures that young people and adult acquire and maintain **the skills, abilities and dispositions** needed to adapt to continuously changing environment.

Source: Council of Europe

**Στέγαση: μια ευρωπαϊκή ΠΟΡΕΙΑ προς τα πολιτικά δικαιώματα**



Το **Εκπαιδευτικό Υλικό** είναι το κύριο εργαλείο που δημιουργήθηκε από το εταιρικό σχήμα Hero για την κατάρτιση των τοπικών κοινοτήτων σε θέματα που αφορούν τη **στέγαση** ατόμων με προβλήματα ψυχικής υγείας.

Οι **αναγνώστες** μπορούν να ενημερωθούν για θέματα στέγασης και να μάθουν πώς μπορούν να συμμετάσχουν ενεργά σε μία κοινωνία που νοιάζεται τα άτομα με ψυχικά προβλήματα

Η **στέγαση** είναι κάτι περισσότερο από ένα υποστηριζόμενο διαμέρισμα, είναι ένα σύστημα κοινωνικών διευκολύνσεων σε ένα δίκτυο ανθρώπινων σχέσεων σε μια ασφαλή γειτονιά.

Το κοινό-στόχος του HERO είναι φορείς της τοπικής κοινότητας όπου η Στέγαση είναι ενεργή ή μπορεί να ενεργοποιηθεί, οι οποίοι ενδιαφέρονται για την ανεπίσημη ή άτυπη μάθηση: κοινωνία των πολιτών, εθελοντές, επαγγελματίες, χρήστες και οικογένειες: συχνά ενήλικες που δεν έχουν ενσωματωθεί επαρκώς στην κοινότητα.

**Ειδικότερα, οι ομάδες-στόχοι της HERO είναι**

1. Πολίτες (εθελοντές, σχολεία, γείτονες, κάτοικοι της περιοχής, καταστηματάρχες κ.λπ.)
2. Επαγγελματίες ψυχικής υγείας
3. Άλλες δημόσιες υπηρεσίες
4. Οι χρήστες υπηρεσιών ψυχικής υγείας και οι οικογένειές τους

Η βελτίωση των υπηρεσιών στέγασης μέσω σχετικής κατάρτισης του κοινού-στόχου ανταποκρίνεται τόσο στις ηθικές και πολιτιστικές επιταγές όσο και στην ανάγκη οικονομικής βιωσιμότητας της κοινότητας.

Το HERO θα ενισχύσει τις τοπικές κοινότητες στην αντιμετώπιση των στεγαστικών ζητημάτων που τις απασχολούν

### **Πώς να χρησιμοποιήσετε το Εκπαιδευτικό Υλικό**

Το εκπαιδευτικό υλικό χωρίζεται σε τέσσερις ενότητες, μία για κάθε στόχο του έργου HERO. Η πρώτη ενότητα είναι αφιερωμένη στους **χρήστες υπηρεσιών ψυχικής υγείας και τις οικογένειές τους**, ακολουθούμενη από μια ενότητα για **τους επαγγελματίες ψυχικής υγείας**, μια για **άλλους οργανισμούς** και, τέλος, για **τους πολίτες**.

**Δείτε εδώ ένα βίντεο που εξηγεί το έργο HERO**

[www.housing-project.eu](http://www.housing-project.eu)



**Για κάθε ενότητα θα βρείτε τις ακόλουθες συνεδρίες**

- Θεωρητική περιγραφή του θέματος με ορισμούς, σχετικές προκλήσεις και ιδέες για την αντιμετώπισή τους, καθώς και οφέλη που απορρέουν από το θέμα.
- Μια πιο πρακτική συνεδρία που περιλαμβάνει καλές πρακτικές με στόχο την ευαισθητοποίηση των συμμετεχόντων σχετικά με το θέμα, ομαδικές δραστηριότητες βασισμένες στη μη τυπική μάθηση και ασκήσεις "Ας κάνουμε πράξη" με στόχο την ενεργό επεξεργασία του περιεχομένου του θέματος.

Το εκπαιδευτικό υλικό βασίζεται στις δεξιότητες και τις εκπαιδευτικές ανάγκες που εντοπίστηκαν κατά τις διάφορες φάσεις του έργου HERO.

Τα εκπαιδευτικά εργαλεία που είναι προσαρμοσμένα στις ομάδες-στόχους, καθώς και ένας [αριθμός βίντεο](#) που δημιουργήθηκαν, καθορίζουν ένα ολοκληρωμένο προϊόν για τους χρήστες υπηρεσιών ψυχικής υγείας και τις οικογένειές τους, τους επαγγελματίες υγείας και τους απλούς πολίτες.

Το εκπαιδευτικό υλικό έχει τη δυνατότητα να διευκολύνει την ενδυνάμωση των τοπικών κοινοτήτων καθώς και την ανάπτυξη των επαγγελματιών μέσω της απόκτησης ειδικών δεξιοτήτων που μπορούν να προωθήσουν την ανεξαρτησία των χρηστών και την ενσωμάτωσή τους στην κοινότητα.

Το Πρόγραμμα Στέγασης δοκιμάστηκε για πρώτη φορά στο Λίβερπουλ του Ηνωμένου Βασιλείου τον Ιούλιο του 2018, με όλους τους εκπροσώπους της σύμπραξης.

Το εκπαιδευτικό υλικό θα περάσει από πιλοτική αξιολόγηση από περισσότερα των 200 ατόμων που ανήκουν στις ομάδες-στόχους του έργου, και η τελική έκδοση του θα είναι διαθέσιμη στο διαδίκτυο στην ιστοσελίδα του έργου [www.housing-project.eu](http://www.housing-project.eu) στα αγγλικά, ελληνικά, ιταλικά, ολλανδικά και κροατικά.





## ΠΡΟΤΑΣΕΙΣ - Συνέντευξη με τον Josè Mannu

**Josè Mannu**

Ψυχίατρος

SISTEMA SANITARIO REGIONALE



Στην "Ενότητα 1. Υποενότητα 1β. ΔΙΑΔΙΚΑΣΙΑ ΑΞΙΟΛΟΓΗΣΗΣ. Εργασία με τους χρήστες σε περίπτωση μελλοντικής συμβίωσης και επιλογής κατοικίας" του εκπαιδευτικού υλικού υπάρχει μια Δραστηριότητα με τίτλο *Αυτονομία και το "δέντρο εξάρτησης"*.

Ακολουθεί συνέντευξη με τον Josè Mannu που μιλά για το δέντρο εξαρτήσεων.

**Josè, θα μπορούσε το "δέντρο εξάρτησης" να είναι ένα χρήσιμο εκπαιδευτικό εργαλείο όταν πρέπει να αναπτυχθεί ή να υποστηριχθεί η αυτονομία; Η πανδημία αποτέλεσε πρόκληση για την αυτονομία όλων μας ...**

Ναι, σίγουρα. Το "δέντρο εξάρτησης" μπορεί να χρησιμοποιηθεί για τους σκοπούς της αυτονομίας και της καταναεμημένης εξάρτησης σε ένα στεγαστικό έργο.

**Πρώτα απ' όλα, πώς γεννήθηκε το "δέντρο των εξαρτήσεων";**

Το "δέντρο εξάρτησης" είναι ένα εργαλείο που βασίζεται στην ιδέα ότι μια εκτεταμένη εξάρτηση είναι χαρακτηριστική της διαδικασίας προσωπικής αυτονομίας.

**Μας βοηθάει το δέντρο να καταλάβουμε πώς να αναπτύξουμε την αυτονομία;**

Ναι, το κάνει. Το δέντρο είναι η γραφική αναπαράσταση της διαδρομής από μια μη διαφοροποιημένη εξάρτηση (που εκφράζει τη μη αυτονομία) σε μια εκτεταμένη εξάρτηση (που σημαίνει αυτονομία)

**Ένα παράδειγμα θα μπορούσε να μας βοηθήσει στην καλύτερη κατανόηση αυτής της έννοιας.**

Κάθε μωρό συνήθως διαμορφώνει τις σχέσεις του με το εξωτερικό περιβάλλον διαμέσου των γονέων του και της εμπειρίας τους στην ικανοποίηση των επιθυμιών του. Μεγαλώνοντας, άλλοι άνθρωποι μπαίνουν στον κόσμο του: δάσκαλοι, φίλοι, αγαπημένα πρόσωπα και αργότερα γείτονες, καταστηματάρχες κ.λπ. Αυτή η διαδικασία θα τον οδηγήσει στο να οικοδομήσει μια ευρεία εξάρτηση στην οποία η σχέση με τις επιθυμίες του διαμεσολαβείται όλο και λιγότερο από ένα μόνο άτομο και όλο και περισσότερο από πολλούς ανθρώπους.

**Είναι η εκτεταμένη εξάρτηση συνώνυμο της οικοδόμησης σχέσεων;**

Όχι, δεν είναι. Είναι σημαντικό να τα θεωρήσετε ως δύο διαφορετικά στοιχεία, αν και στην αρχή συμπίπτουν. Αργότερα, παίρνουν σταδιακά συγκεκριμένους και διαφορετικούς δρόμους. Η "οικοδόμηση σχέσεων" αφορά τις συναισθηματικές και κοινωνικές σχέσεις, που αποτελούν το κοινωνικό δίκτυο που στηρίζει κάθε άτομο. Η "ευρεία εξάρτηση" αφορά επίσης τις ικανότητες επίλυσης προβλημάτων, αλλά η ικανότητα επίλυσης προβλημάτων υπαγορεύεται από την εξεύρεση της κατάλληλης λύσης σε ένα συγκεκριμένο πρόβλημα (για παράδειγμα, αν σπάσετε ένα παράθυρο, καλείτε έναν υαλοποιό και η σχέση περιορίζεται στο αντικείμενο που πρέπει να αντικατασταθεί).

**Για ποιο λόγο υπάρχουν τα κλαδιά στο δέντρο εξαρτήσεων;**

Τα κλαδιά αντιπροσωπεύουν τις πτυχές της ζωής κάθε ατόμου (σπίτι, υγεία, φαγητό, ελεύθερος χρόνος, εργασία, αγαπημένα πρόσωπα, αυτοφροντίδα).

Στο βίντεο για το δέντρο εξάρτησης υπάρχει ένας άνδρας που ποτίζει το δέντρο. Ο άνθρωπος αντιπροσωπεύει αυτόν που φροντίζει το δέντρο όποτε χρειάζεται και για όσο χρονικό διάστημα χρειάζεται.



### **Και οι ρίζες;**

Οι ρίζες αντιπροσωπεύουν τη μεταγνώση, την αντίληψη, τη μνήμη, τα συναισθήματα, την αυτοεκτίμηση, την ελπίδα, τις αξίες, τις πεποιθήσεις. Είναι οι διάφορες πτυχές της ανθρώπινης σκέψης που επιτρέπουν την κίνηση προς την ευρεία εξάρτηση

### **Τι συνέβη στο δέντρο εξάρτησης κατά τη διάρκεια της πανδημίας, ένα φαινόμενο που αμφισβήτησε την αυτονομία των ανθρώπων;**

Κατά τη διάρκεια της πανδημίας χρειάστηκε μια νέα ισορροπία στο ατομικό δίπολο "ικανότητα - λειτουργικότητα". Το πρώτο σχετίζεται με το τι θα έπρεπε να μπορούν να κάνουν οι άνθρωποι, και το δεύτερο με το τι πραγματικά κάνουν.

### **Πού είδατε αυτή την αλλαγή; Θα μπορούσατε να μας δώσετε ένα παράδειγμα;**

Για παράδειγμα, η δυνατότητα επικοινωνίας με φίλους και άλλους ανθρώπους έχει διατηρηθεί, αλλά οι κανόνες της σχέσης, η λειτουργία, έχει αλλάξει: απόσταση, μάσκες, εμπόδια, διαδικτυακές συναντήσεις κ.λπ.

### **Τότε πώς μπορούμε να θεωρήσουμε το "δέντρο εξάρτησης";**

Το "δέντρο της εξάρτησης" αντιπροσωπεύει το άτομο: την πολυπλοκότητα της σκέψης και της εξάρτησής του και τη δυναμική μετάβαση από ένα δέντρο χωρίς φύλλα σε ένα ανθισμένο δέντρο. Είναι η μεταφορά που θα μπορούσαμε να χρησιμοποιήσουμε για να αναδείξουμε το έργο από την αναπηρία και τη μη αυτονομία στην προσωπική αυτονομία και την ανθρώπινη πολυπλοκότητα.





## ΠΡΟΤΑΣΕΙΣ- Συνέντευξη με την Sladjana Štrkalj Ivezic

### Sladjana Štrkalj Ivezic

Πανεπιστημιακό ψυχιατρικό νοσοκομείο Vrapče. Επικεφαλής του κέντρου του Υπουργείου Υγείας για την ψυχοκοινωνική αποκατάσταση.



**Klinika za psihijatriju Vrapče**  
University Psychiatric Hospital Vrapče

**Sladjana, το πρόγραμμα κατάρτισης βασίζεται σε δέκα βασικούς τομείς στέγασης, θα μπορούσατε να μας θυμίσετε ποιοι είναι αυτοί;**

Οι δέκα βασικοί τομείς αφορούν τα κύρια θέματα στέγασης για τα άτομα με προβλήματα ψυχικής υγείας, σύμφωνα με τη διεθνή επιστημονική κοινότητα, και επιβεβαιώθηκαν από τους ενδιαφερόμενους φορείς που συμμετείχαν στην έρευνα που διεξήχθη πριν από τον καθορισμό της δομής και του περιεχομένου του εκπαιδευτικού υλικού. Αναφέρονται στα εξής: αξιολόγηση, πόροι, διαχείριση περιπτώσεων, κίνητρα και ικανοποίηση των χρηστών, ευελιξία, κλινική διακυβέρνηση και συντονισμός, ευθύνη και λήψη αποφάσεων, εθελοντισμός και δια βίου μάθηση.

Περιγράφονται καλά στο ηλεκτρονικό βιβλίο "Στέγαση και ψυχική υγεία. Δείκτες ποιότητας για τις τοπικές κοινότητες"

**Τι είδους πληροφορίες θα μπορούσαμε να βρούμε σχετικά με τους δέκα βασικούς τομείς διαβάζοντας το εκπαιδευτικό υλικό;**

Κάθε βασικός τομέας περιλαμβάνει έξι θεματικές ενότητες. Κάθε ενότητα αποτελείται από: ορισμό, βίντεο, προκλήσεις και οφέλη, αναφορές σε διεθνείς καλές πρακτικές, δραστηριότητες κατάρτισης, ασκήσεις αυτοεκπαίδευσης.

**Δώστε μας ένα παράδειγμα, παρακαλώ**

Για παράδειγμα, στην ΕΝΟΤΗΤΑ 1, που αναφέρεται στους χρήστες και τις οικογένειές τους, η υποενότητα 1 αναφέρεται στον τομέα κλειδί "Κίνητρα" και ασχολείται με το θέμα "υποστήριξη και διευκόλυνση των επιθυμιών των χρηστών".

**Ποια ήταν η εμπειρία σας από τη χρήση του εκπαιδευτικού υλικού στην Κροατία;**

Πρώτα απ' όλα, υπήρχε η δυνατότητα εμπλουτισμού ορισμένων θεμάτων με πρόσθετες εξηγήσεις και δεύτερον, η αλληλεπίδραση και η ομαδική πρακτική, που αφορούσαν το μαθησιακό θέμα των εννοιών, ήταν πολύ εύκολο να προωθηθούν- και στη συνέχεια, υπήρξε μεγάλο ενδιαφέρον και πολύ θετικά σχόλια και για τις βέλτιστες πρακτικές, έτσι ώστε να μας δοθεί κίνητρο να προσθέσουμε φωτογραφίες και συνδέσμους.

**Έχετε μεγάλη εμπειρία στη χρήση του εκπαιδευτικού προγράμματος, πώς θα μπορούσε να βελτιωθεί, τι είδους δυνατότητες βλέπετε σε αυτό;**

Το εκπαιδευτικό υλικό επικεντρώνεται προς το παρόν σε άτομα με σοβαρές ψυχικές ασθένειες, αλλά πιστεύουμε ότι θα μπορούσε να επεκταθεί και σε άλλες ομάδες.

Οι 10 τομείς θα μπορούσαν να ενσωματωθούν σε άλλες ενότητες που αναφέρονται στους δείκτες ποιότητας στέγασης. Προς το παρόν έχει επιλεγεί μόνο ένας δείκτης για κάθε βασική περιοχή, αν και στο προηγούμενο έργο HERO βρήκαμε 10 δείκτες τουλάχιστον για κάθε βασική περιοχή. Μπορείτε να τους βρείτε αναλυτικά στο ηλεκτρονικό βιβλίο "Στέγαση και ψυχική υγεία. Δείκτες ποιότητας για τις τοπικές κοινότητες".

Οι ανθρώπινες ιστορίες και περιπτώσεις που περιέχονται στο εκπαιδευτικό υλικό, μπορούν να κινητοποιήσουν το κοινό-στόχος.



Οι επιδείξεις ορθών πρακτικών είναι σημαντικές, καθώς και οι σύνδεσμοι προς ιστότοπους και βίντεο. Πρέπει να ενημερώνονται όταν χρειάζεται.

**Ποια είναι τα κύρια χαρακτηριστικά του σεμιναρίου επι του εκπαιδευτικού υλικού που έχετε προτείνει;**

Ξεκινώντας από την εμπειρία μου με συναδέλφους, φοιτητές και χρήστες, ως οδηγό για το σεμινάριο, θα ήθελα να επισημάνω: τις βασικές αρχές και την παρουσίαση των μοντέλων στέγασης που συνιστώνται από τα έργα HERO/ CIVIC- σύντομους ορισμούς των δέκα βασικών τομέων ποιότητας- εκπαιδευτικό περιεχόμενο προσαρμοσμένο στις ανάγκες κάθε ομάδας στόχου- παραδείγματα καλών πρακτικών: αναφορές περιπτώσεων, ιστοσελίδες, βίντεο.

**Τα ανθρώπινα δικαιώματα συνδέονται στενά με τη Στέγαση, μπορείτε να επιλέξετε τα πιο σημαντικά από αυτά;**

Σκέφτομαι τη Σύμβαση του ΟΗΕ (CRPD) που αναφέρεται στα βασικά ανθρώπινα δικαιώματά:

1. Το δικαίωμα σε επαρκές βιοτικό επίπεδο και κοινωνική προστασία (άρθρο 28 της CRPD)
2. Το δικαίωμα στην άσκηση της δικαιοπρακτικής ικανότητας και το δικαίωμα στην προσωπική ελευθερία και την ασφάλεια του προσώπου (άρθρα 12 και 14 της CRPD)
3. Το δικαίωμα στην απόλαυση του υψηλότερου δυνατού επιπέδου σωματικής και ψυχικής υγείας (άρθρο 25 της CRPD)
4. Το δικαίωμα ανεξάρτητης διαβίωσης και ένταξης στην κοινότητα (άρθρο 19 της CRPD)
5. Ελευθερία από βασανιστήρια ή σκληρή, απάνθρωπη ή εξευτελιστική μεταχείριση ή τιμωρία και από εκμετάλλευση, βία και κακοποίηση (άρθρα 15 και 16 της CRPD).

**Προτείνετε ότι οι αρχές της ανάκαμψης θα μπορούσαν να χρησιμοποιηθούν σε στεγαστικές προγράμματα για άτομα με προβλήματα ψυχικής υγείας. Τι εννοούσατε με αυτό;**

Έχω κατά νου τον ορισμό εργασίας της Samhsa για την Ανάκαμψη και τις 10 κατευθυντήριες αρχές της. Απλώς τις απαρίθμησα σύμφωνα με τη Samhsa, θα μπορούσατε να δείτε ότι δεν είναι καθόλου δύσκολο να τις συνδέσετε με τα στεγαστικά προγράμματα. Είναι οι εξής: 1. Η ανάκαμψη αναδύεται από την ελπίδα. 2. Η ανάκαμψη καθοδηγείται από το άτομο. 3. Η ανάκαμψη πραγματοποιείται μέσω πολλών μονοπατιών. 4. Η ανάκαμψη είναι ολιστική. 5. Η ανάκαμψη υποστηρίζεται από φίλους και συμμάχους. 6. Η ανάκαμψη υποστηρίζεται μέσω σχέσεων και κοινωνικών δικτύων. 7. Η ανάκαμψη επηρεάζεται πολιτισμικά. 8. Η ανάκαμψη διευκολύνεται από την αντιμετώπιση του τραύματος. 9. Η ανάκαμψη περιλαμβάνει τις ατομικές, οικογενειακές και κοινοτικές δυνάμεις και ευθύνες. 10. Η ανάκαμψη βασίζεται στο σεβασμό.

**Και τώρα, μπορείτε να μας πείτε κάτι για το μοντέλο στέγασης που προτείνεται από τα δίδυμα σχέδια HERO και CIVIC;**

Θα ήθελα απλώς να υπογραμμίσω τρία σημεία:

- Η τυπική πατερναλιστική προσέγγιση, όπου οι επιλογές είναι λίγες και οι αποφάσεις σπάνια λαμβάνονται από τους ίδιους τους χρήστες, θα πρέπει να αποφεύγεται και η ευελιξία στους βαθμούς υποστήριξης για την επίτευξη ανεξαρτησίας και κοινωνικής ένταξης θα πρέπει να αποτελεί τον κανόνα. Αυτό σημαίνει υποστήριξη της αυτονομίας των ανθρώπων.
- Θα μπορούσαν να προσφερθούν διαφορετικοί τύποι και βαθμοί υποστήριξης (τυπική/μη τυπική υποστήριξη) ανάλογα με το επίπεδο αυτονομίας των κατοίκων- οι εγκαταστάσεις στέγασης μπορούν να προσφέρουν τυπική και μη τυπική υποστήριξη τόσο με την προσέγγιση "πρώτα στέγαση" όσο και με την προσέγγιση "στέγαση βήμα προς βήμα".
- Η προσέγγιση του CIVIC για τη στέγαση υποστηρίζει την κοινωνική ένταξη ως μια μεγάλη ευκαιρία για όλα τα μέλη της κοινότητας να συναντήσουν ανθρώπους που ανακτούν βαθμιαία την ψυχική τους υγεία και μπορεί να είναι επωφελής και για τα δύο μέρη. Οι πολίτες μπορούν να διώξουν τις προκαταλήψεις τους και οι χρήστες μπορούν να αποκαταστήσουν το ρόλο τους ως πολίτες και να ενταχθούν ξανά στην κοινωνία. Ως αποτέλεσμα, οι κοινότητες θα επενδύσουν στη στέγαση.



## ΠΡΟΤΑΣΕΙΣ - Συνέντευξη με τον Vincenzo Scala

**Vincenzo Scala**

Ψυχολόγος και ψυχοθεραπευτής



Ακολουθεί μια συνέντευξη με τον Vincenzo που πιλοτάρισε μια ενότητα του εκπαιδευτικού προγράμματος του HERO.

**Vincenzo, ήσουν ένα από τα μέλη της διεθνούς ομάδας HERO που ανέπτυξε το εκπαιδευτικό πρόγραμμα. Γιατί αποφασίσατε να το δημιουργήσετε;**

Η υλοποίηση ποιοτικών έργων στέγασης απαιτεί υψηλή τεχνογνωσία όλων των εμπλεκόμενων φορέων. Η σύμπραξη hero το γνώριζε αυτό. Το πρόγραμμα κατάρτισης είναι ένα εργαλείο που αποσκοπεί στην εξασφάλιση υψηλών δεξιοτήτων σε θέματα στέγασης για τις τοπικές κοινότητες.

**Είναι λοιπόν το εκπαιδευτικό πρόγραμμα μια υποστήριξη όχι μόνο για τους επαγγελματίες ψυχικής υγείας που εργάζονται σε Τμήματα Ψυχικής Υγείας;**

Το πρόγραμμα κατάρτισης αποτελείται από 4 ενότητες και απευθύνεται σε 4 ομάδες-στόχους, οι οποίες είναι δυνατόν να συμμετέχουν στα στεγαστικά έργα. Οι τέσσερις ομάδες που σύμφωνα με το έργο αντιπροσωπεύουν την τοπική κοινωνία, είναι οι εξής:

1. Χρήστες και οι οικογένειές τους, 2. Επαγγελματίες ψυχικής υγείας, 3. Επαγγελματίες από άλλους δημόσιους φορείς (σχολείο, κοινωνικές υπηρεσίες του Δήμου κ.λπ.), 4. Πολίτες (εθελοντές, γείτονες, κάτοικοι της περιοχής, καταστηματαρχές κ.λπ.)

Έτσι, η κατάρτιση σε θέματα στέγασης για άτομα με προβλήματα ψυχικής υγείας δεν αφορά μόνο τους επαγγελματίες ψυχικής υγείας, αλλά και τους ανθρώπους που εμπλέκονται με διάφορους τρόπους και για διάφορους λόγους σε έργα στέγασης.

**Πώς είναι δομημένο το εκπαιδευτικό πρόγραμμα; Πώς μπορούμε να μάθουμε τι μπορούμε να χρησιμοποιήσουμε, για παράδειγμα, αν έχουμε την ευκαιρία να περάσουμε λίγο χρόνο με άτομα με προβλήματα ψυχικής υγείας;**

Σύμφωνα με την οπτική του προσανατολισμού στον πελάτη, το εκπαιδευτικό πρόγραμμα προτείνει 4 διαφορετικά μαθήματα κατάρτισης - χωρίζεται σε τέσσερις ενότητες. Οι ενότητες είναι παρόμοιες, αλλά διαφέρουν σε ορισμένα σημεία προκειμένου να είναι σαφείς και ενδιαφέρουσες για τις διάφορες ομάδες-στόχους. Η ενότητα 1, για τους χρήστες και τις οικογένειές τους, περιέχει θέματα, ασκήσεις και στόχους κατάλληλους για τις ανάγκες της αντίστοιχης ομάδας. Πραγματοποιήσαμε μια έρευνα ακριβώς για να μελετήσουμε τις εκπαιδευτικές ανάγκες κάθε ομάδας στόχου κατά τη διάρκεια του έργου hero.

Πρακτικά, μπορείτε να επιλέξετε την ενότητα ανάλογα με την ομάδα-στόχο με την οποία πρέπει να συνεργαστείτε, και στη συνέχεια να επιλέξετε την καταλληλότερη ενότητα ανάλογα με το θέμα που θέλετε να ενημερωθείτε.

**Βοηθήστε μας με ένα παράδειγμα.**

Σκεπτόμενοι την Ενότητα 1 για τους χρήστες, αν θέλετε να ξεκινήσετε ένα σχέδιο στέγασης σε ένα υποστηριζόμενο διαμέρισμα, ορισμένες μονάδες θα είναι χρήσιμες- αν πρέπει να αντιμετωπίσετε μια συγκρουσιακή κατάσταση σε ένα υποστηριζόμενο διαμέρισμα, μια διαφορετική μονάδα θα σας βοηθήσει, και ούτω καθεξής.



Για παράδειγμα, η υποενότητα 5 της ενότητας 1 (η ενότητα 1 απευθύνεται στους χρήστες και τις οικογένειές τους) αφορά το θέμα "πόροι για τη στέγαση". Θα βρείτε σε αυτήν ορισμένες πρακτικές προτάσεις, προκειμένου να μοιραστείτε κάποιες πληροφορίες σχετικά με το θέμα της οργάνωσης ενός παιχνιδιού ρόλων με τους χρήστες. Ήταν μια ωραία ευκαιρία να εργαστούμε πάνω σε αυτό το θέμα, χρησιμοποιώντας τα εργαλεία που προτείνονται στην υποενότητα 5, κατά τη διάρκεια μιας διήμερης πεζοπορίας στο πλαίσιο μιας δραστηριότητας επανεκπαίδευσης.

**Τότε, θα μπορούσαν οι εκπαιδευτικές μονάδες να επιλέγονται ανεξάρτητα η μία από την άλλη;**

Ναι, φυσικά. Μπορείτε να εξασκηθείτε σε αυτό που ενδιαφέρει περισσότερο την ομάδα σας. Είναι χρήσιμο να έχετε κατά νου την εκπαιδευτική σημασία του σχετικού προγράμματος. Δεν είναι υποχρεωτικό να ξεκινήσετε από την αρχή. Ένα επίσημο εκπαιδευτικό πλαίσιο δεν είναι απαραίτητο. Κοιτάξτε τον πίνακα περιεχομένων του εκπαιδευτικού προγράμματος και επιλέξτε την πιο κατάλληλη ενότητα για τη βελτίωση της ομάδας σας. Διαβάστε την επιλεγμένη ενότητα και προετοιμάστε το υλικό προκειμένου να το αναπτύξετε με τον καλύτερο δυνατό τρόπο.

**Μιλάμε για εκπαίδευση. Δεν είναι απαραίτητο ένα επίσημο πλαίσιο;**

Τα περιεχόμενα των ενότητων θα μπορούσαν να διαμοιραστούν τόσο σε τυπικά πλαίσια μάθησης (πανεπιστήμιο, σχολεία, κ.λπ.) όσο και σε μη τυπικά.

**Έτσι, επιστρέφοντας στην εμπειρία σας, χρησιμοποιήσατε την ευκαιρία μιας υπαίθριας εκδήλωσης για να συζητήσετε ανεπίσημα και να εκπαιδεύσετε μια ομάδα ανθρώπων σχετικά με τους πόρους στέγασης;**

Υλοποίησα την υποενότητα 5 της ενότητας 1 κατά τη διάρκεια μιας διήμερης εκδρομής στην "Ορεινή ομάδα Eucalyrty". Η ομάδα αυτή εξακολουθεί να δραστηριοποιείται σε ένα από τα οκτώ Κέντρα Ψυχικής Υγείας της ASL ROMA2. Πρόκειται για μια δραστηριότητα αποκατάστασης και κοινωνικοποίησης που συνδέεται με το ενδιαφέρον για την πραγματοποίηση της εκδρομής σε ορεινό περιβάλλον- μπορεί να διαρκέσει μία ή περισσότερες ημέρες.

**Ποιος συμμετείχε στην πεζοπορία; Γιατί επιλέξατε τη υποενότητα 5 ;**

Η ομάδα αποτελούνταν από 12 χρήστες και 4 οδηγούς. Ήταν όλοι μέλη της "Ορεινής Ομάδας Eucalyrty".

Ορισμένοι χρήστες θα ήθελαν να ζουν πιο ανεξάρτητα, χωρίς τις οικογένειές τους. Σκέφτονταν μια αυτόνομη κατοικία μακριά από τις οικογένειές τους.

Σε συμφωνία με τους συναδέλφους μου, αποφάσισα την υποενότητα 5 της ενότητας 1 ως την πλέον κατάλληλη για τις ανάγκες των χρηστών.

**Ήταν μια ενδιαφέρουσα εμπειρία για τους συμμετέχοντες η σχετική εκπαιδευτική συνεδρία;**

Το θέμα φάνηκε να είναι πολύ συγκινητικό. Μεγάλη συμμετοχή από τους συμμετέχοντες.

Πολλά ευαίσθητα ερωτήματα αντιμετωπίστηκαν.

Έχουν δοθεί πληροφορίες σχετικά με τις διαδικασίες στέγασης για τους χρήστες ASL ROMA2.

Τόσο οι χρήστες όσο και οι οδηγοί τους έμαθαν κάτι καινούργιο.

Έχουμε ήδη ηχογραφήσει ένα σύντομο βίντεο σχετικά με τη φάση απολογισμού του παιχνιδιού ρόλων στο οποίο συμμετείχαμε.

**Που πιστεύετε ότι οφείλεται κυρίως η επιτυχία της;**

Κατά τη γνώμη μου, η επιτυχία της ασυνήθιστης εκπαιδευτικής εμπειρίας οφείλεται κυρίως σε:

Διάλογο μεταξύ ομότιμων για την ιδέα που έχουν για την ανεξάρτητη διαβίωση- Μη λεκτική επικοινωνία- Η χρήση μυθοπλασίας (το παιχνίδι ρόλων)- Λήψη πληροφοριών με ανεπίσημο τρόπο για τα χαρακτηριστικά και τις διαδικασίες στέγασης.

**Το βρήκαν ενδιαφέρον οι συμμετέχοντες;**

Υπήρχε καλή ατμόσφαιρα στην ομάδα. Όλοι αισθάνθηκαν ότι συμμετείχαν και εκτίμησαν τον καινοτόμο τρόπο συζήτησης ενός τόσο σημαντικού θέματος. Οι χρήστες είχαν μεγάλο κίνητρο συμμετοχής.



Co-funded by the  
Erasmus+ Programme  
of the European Union



# CIVIC

COMPETENT INHABITANTS TO VALORISE INCLUSIVE COMMUNITIES

Πεζοπορία στα βουνά

Μια ευκαιρία να αντιμετωπιστεί το ζήτημα της στέγασης με τη χρήση  
του προγράμματος σπουδών

**Ενότητα 1: Ενότητα 5**

**Βασικός τομέας: στεγαστικοί πόροι**

**Αφήγηση ιστοριών**

Ο Vincenzo είναι ψυχολόγος στο Κέντρο Ψυχικής Υγείας ASL ROMA2.

Ο Vincenzo συμμετέχει ενεργά στο πρόγραμμα Erasmus+ HERO

Θα ήθελε να δοκιμάσει πιλοτικά μια εκπαιδευτική ενότητα με ορισμένους λήπτες υπηρεσιών ψυχικής υγείας

Αλλά πότε; Δεν είναι εύκολο να βρεις την κατάλληλη στιγμή.

Ο Vincenzo έχει μια ιδέα...



Ο Vincenzo λατρεύει την πεζοπορία και πηγαίνει συχνά για πεζοπορία με λήπτες υπηρεσιών ψυχικής υγείας και συναδέλφους.

Είναι όλοι μέλη της "Ομάδας Πεζοπορίας *Eucalipty*".

Είναι Νοέμβριος 2020

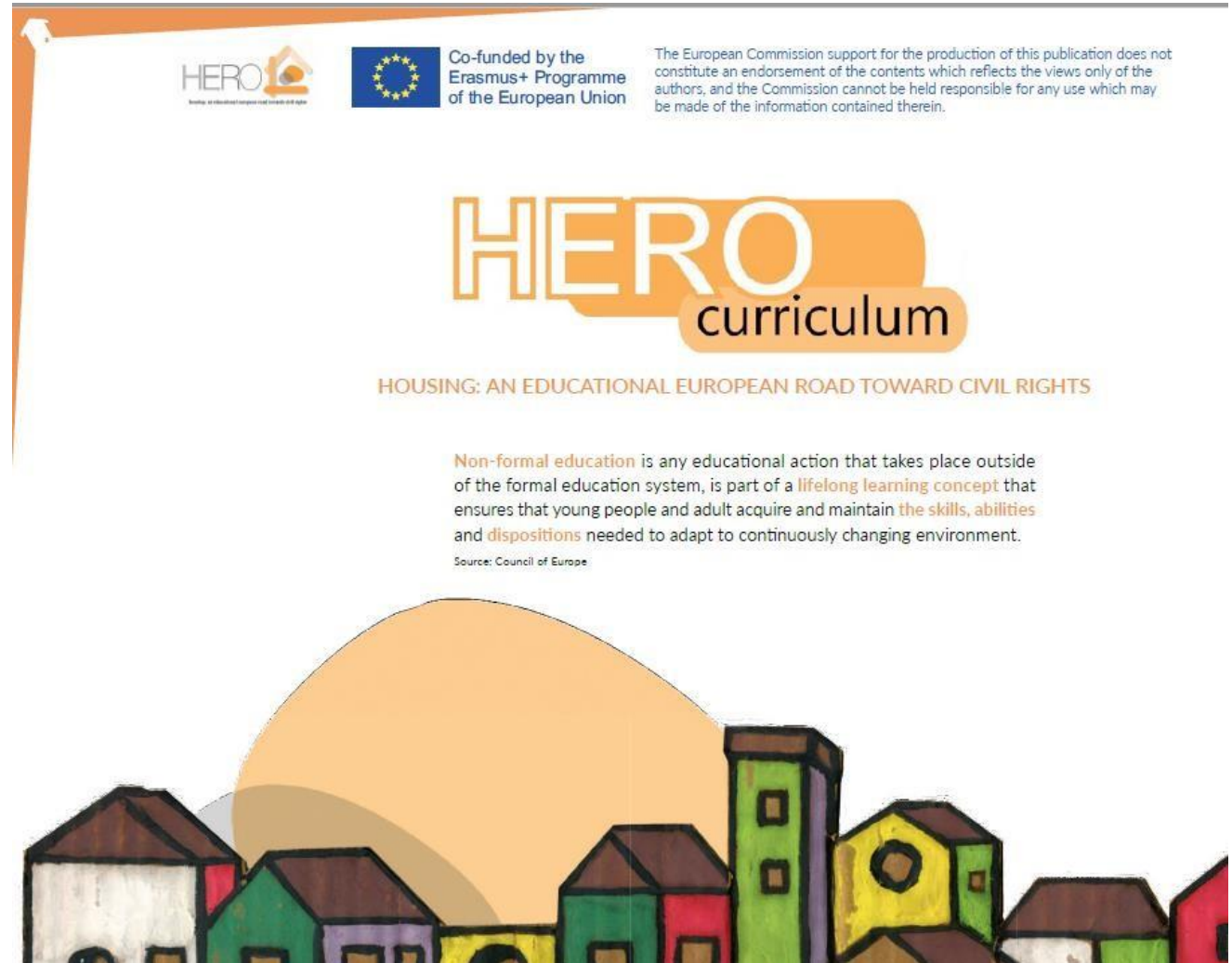
Το επόμενο ταξίδι στο Tagliacozzo θα είναι η κατάλληλη περίπτωση για την δοκιμή της εκπαιδευτικής ενότητας



Πρώτα απ' όλα, ο Vincenzo μελετά την Ενότητα 1 του Προγράμματος Σπουδών.

Το πρόγραμμα κατάρτισης αποτελείται από 4 ενότητες, οι οποίες απευθύνονται σε 4 ομάδες-στόχους, οι οποίες είναι δυνατόν να συμμετέχουν στα στεγαστικά έργα:

1. Λήπτες υπηρεσιών και οικογένειες
2. Επαγγελματίες ψυχικής υγείας
3. Επαγγελματίες από άλλους δημόσιους φορείς (σχολείο, κοινωνικές υπηρεσίες του Δήμου κ.λπ.)
4. Πολίτες (εθελοντές, γείτονες, κάτοικοι της περιοχής, καταστηματάρχες κ.λπ.)



The image shows the cover of the 'HERO curriculum' document. At the top left is the HERO logo with the tagline 'Housing education for everyone and everywhere'. To its right is the European Union flag and the text 'Co-funded by the Erasmus+ Programme of the European Union'. Further right is a disclaimer: 'The European Commission support for the production of this publication does not constitute an endorsement of the contents which reflects the views only of the authors, and the Commission cannot be held responsible for any use which may be made of the information contained therein.' The main title 'HERO curriculum' is prominently displayed in the center. Below it, the subtitle reads 'HOUSING: AN EDUCATIONAL EUROPEAN ROAD TOWARD CIVIL RIGHTS'. A definition of non-formal education is provided: 'Non-formal education is any educational action that takes place outside of the formal education system, is part of a lifelong learning concept that ensures that young people and adult acquire and maintain the skills, abilities and dispositions needed to adapt to continuously changing environment.' The source is cited as 'Source: Council of Europe'. The bottom of the cover features a colorful illustration of a village with various houses and a large orange sun in the background.

HERO  
Housing education for everyone and everywhere

Co-funded by the  
Erasmus+ Programme  
of the European Union

The European Commission support for the production of this publication does not constitute an endorsement of the contents which reflects the views only of the authors, and the Commission cannot be held responsible for any use which may be made of the information contained therein.

# HERO curriculum

HOUSING: AN EDUCATIONAL EUROPEAN ROAD TOWARD CIVIL RIGHTS

Non-formal education is any educational action that takes place outside of the formal education system, is part of a lifelong learning concept that ensures that young people and adult acquire and maintain the skills, abilities and dispositions needed to adapt to continuously changing environment.

Source: Council of Europe



Ο Vincenzo γνωρίζει  
καλά τους φίλους  
του στην πεζοπορία

Ορισμένοι από  
αυτούς θα ήθελαν να  
ζήσουν πιο  
ανεξάρτητα, χωρίς  
τις οικογένειές τους.

Σκέφτονται μια  
αυτόνομη στέγαση



Ο Vincenzo ρίχνει μια ματιά στις 6 ενότητες και στους συσχετιζόμενους βασικούς τομείς της ενότητας 1 "Λήπτες υπηρεσιών ψυχικής υγείας και οικογένειες", - **σελίδα 11**

Επιλέγει ένα από αυτά, το πέμπτο, που επικεντρώνεται στους πόρους στέγασης

Ο Vincenzo διαβάζει την ενότητα μερικές ημέρες πριν από την πεζοπορία και ελέγχει τι χρειάζεται για να αντιμετωπίσει το ζήτημα της στέγασης με έναν πρωτότυπο και πρακτικό τρόπο.

Διαβάζει τα τμήματα της ενότητας 5 στη Ρώμη - **σελίδες 35-38**

Μόνο μερικές σελίδες!

και αποφασίζει ...

Μπορεί να διεξαχθεί ένα παιχνίδι ρόλων! - **σελίδα 36**

## Ενότητα 1. Υποενότητα 5. ΣΤΕΓΑΣΤΙΚΟΙ ΠΟΡΟΙ.

Η ύπαρξη και τα είδη της υποστήριξης που διατίθενται από τους φορείς ψυχικής υγείας, συμπεριλαμβανομένου του κατά πόσον υπάρχει διαθέσιμος ειδικός.

**σελίδα 35**

## Μέρη υποενότητας:

ορισμός, προκλήσεις, οφέλη, καλές πρακτικές, δραστηριότητες, ας εξασκηθούμε

**σελίδες 35-38**

Στην ενότητα προτείνονται επίσης τρία βίντεο.

Ο Vincenzo σκέφτεται: "Θα ήταν ωραίο να τα δούμε μαζί με τους λήπτες, αλλά ... μια άλλη φορά!"

Βίντεο  
Γιώργος  
Γιάννης

Βίντεο  
Wendy

Βίντεο  
Διάλειμμα  
για καφέ

<https://youtu.be/6tEXfRzGJxE>

Ο Vincenzo έχει οργανώσει μια διανυκτέρευση στο ξενώνα, οπότε πρέπει να πάρει μαζί του το υλικό για την πιλοτική εφαρμογή από τη Ρώμη.

Γνωρίζει ότι υπάρχει μια στιγμή, μετά την πεζοπορία και αφού ξεκουραστούν, που οι λήπτες υπηρεσιών θέλουν να χαλαρώσουν με τους οδηγούς βουνού και να συζητήσουν σε χαλαρή ατμόσφαιρα.





Η ημέρα της πεζοπορίας έφτασε

12 λήπτες υπηρεσιών και 4 οδηγοί βουνού είναι έτοιμοι να ξεκινήσουν την πεζοπορία

Προορισμός "Rocca di Tagliacozzo. Όρος Civita (998 μ.)", πεζοπορία στη φύση στο μονοπάτι Mulini (ανεμόμυλοι).

Είναι μια ηλιόλουστη μέρα, αρκετά κρύα και υγρή. Μέτρια δυσκολία λόγω του ολισθηρού εδάφους.

Κουρασμένοι αλλά χαρούμενοι, φτάνουν στον προορισμό τους μετά από 1 ώρα και 15 λεπτά.

και

Ο στόχος επιτυγχάνεται ...



Οι λήπτες και οι  
οδηγοί βουνού  
έκαναν μια ωραία  
βόλτα μέσα σε δάση  
και λόφους και  
φτάνουν επιτέλους  
στον ξενώνα όπου θα  
διανυκτερεύσουν.

Και τώρα "ας  
ξεκουραστούμε!"



Πριν από το δείπνο ο Vincenzo μοιράζεται την πρότασή του.

Σε συμφωνία με τους συναδέλφους του, ο Vincenzo προτείνει στην ομάδα να μοιραστούν ορισμένες πτυχές της στέγασης.

Ο Vincenzo παρουσιάζει τις εργασίες που πρέπει να γίνουν, σύμφωνα με την υποενότητα 5, εστιάζοντας σε αυτό που θεωρεί πιο κατάλληλο για τα χαρακτηριστικά των ληπτών.

Οι λήπτες υπηρεσιών και οι συνάδελφοι δείχνουν ενδιαφέρον



Σύμφωνα με τις οδηγίες της ενότητας, ο Vincenzo προτείνει να ξεκινήσουν με ένα παιχνίδι ρόλων για να διευκολυνθεί η συζήτηση.

Ο Vincenzo δίνει οδηγίες ακολουθώντας τις οδηγίες ΔΡΑΣΤΗΡΙΟΤΗΤΑΣ που περιγράφονται στο εκπαιδευτικό πρόγραμμα στη διεύθυνση

M1, Υποενότητα 5

Σιωπή και αμφιβολίες.... στην αρχή

Τότε ...

Δύο άτομα προσφέρονται εθελοντικά να συμμετέχουν στο παιχνίδι ρόλων

## ΔΡΑΣΤΗΡΙΟΤΗΤΕΣ M1, Unit5

### Μαθησιακά αποτελέσματα

Η ενδυνάμωση των ληπτών υπηρεσιών και των μελών των οικογενειών τους, ώστε να είναι σε θέση να ζητούν και να λαμβάνουν όλες τις απαραίτητες πληροφορίες σχετικά με τις διαθέσιμες υπηρεσίες στέγασης όταν επισκέπτονται μια υπηρεσία/οργανισμό κ.λπ.

### Παιχνίδι ρόλων

*Ο Ιωάννης, ένας λήπτης υπηρεσιών ψυχικής υγείας και η Μαρία, η μητέρα του, επισκέπτονται έναν κοινωνικό λειτουργό σε ένα κέντρο ψυχικής υγείας και επιθυμούν να μάθουν ποιες είναι οι διαθέσιμες υπηρεσίες στέγασης. Ο Γιάννης βιώνει (εκτός από την ψυχική διαταραχή) φόβους σχετικά με αυτή την πιθανή αλλαγή στη ζωή του: Θα γίνει αποδεκτός σε μια στεγαστική δομή; Θα λάβει την απαραίτητη υποστήριξη; Η Μαρία έχει επίσης πολλές ανησυχίες: Θα γίνει δεκτός ο Γιάννης σε μια στεγαστική δομή; Θα είναι το προσωπικό ευγενικό και καλό μαζί του;*

Ένας από τους συμμετέχοντες θα παίξει το ρόλο του Γιάννη, ένας της Μαρίας και ένας του κοινωνικού λειτουργού. Μετά το παιχνίδι ρόλων κάθε συμμετέχων θα μοιραστεί τις σκέψεις και τα συναισθήματά του/της. Επιπλέον, όλοι οι θεατές θα συζητήσουν τι συνέβη. **Πρόγραμμα σπουδών**  
**Σελίδα 36**



# Εδώ είναι οι συμμετέχοντες στο παιχνίδι ρόλων:



**Vincenzo**

Vincenzo, ψυχολόγος  
στο Κέντρο Ψυχικής  
Υγείας ASL ROMA2, στο  
ρόλο του κοινωνικού  
λειτουργού



**Fabrizio**

ένας άνδρας,  
λήπτης, στο  
ρόλο του  
Τζιοβάνι, του  
γιου της  
Μαρίας



**Angela**

μια κυρία,  
λήπτρια, στο  
ρόλο της Μαρίας,  
της μητέρας του  
Τζοβάνι

Οι υπόλοιποι λήπτες και οι οδηγοί βουνού παίζουν ως κοινό.

Ένα κοινό που δείχνει ενδιαφέρον και περιέργεια.

Το θέμα φαίνεται να είναι πολύ συγκινητικό

Έρχεται αντιμέτωπο με πολλά ευαίσθητα ερωτήματα.

Έχουν δοθεί πληροφορίες σχετικά με τις υπηρεσίες στέγασης για τους λήπτες υπηρεσιών ψυχικής υγείας ASL ROMA2.

Οι λήπτες και οι οδηγοί βουνού έμαθαν κάτι καινούργιο.



**housing: an educational european road towards civil rights**

Τέλος χρόνου!

Ο Vincenzo ευχαριστεί τους συμμετέχοντες και κλείνει το παιχνίδι ρόλων

Πριν από το κλείσιμο της συνάντησης, ο Vincenzo, σύμφωνα με την υποενότητα 5 της ενότητας 1, ενημερώνει τους συμμετέχοντες.



Υπάρχει ευχάριστη  
ατμόσφαιρα.

Όλοι αισθάνθηκαν  
ότι συμμετείχαν και  
εκτίμησαν την  
ενδιαφέροντα  
τρόπο συζήτησης  
ενός τόσο  
σημαντικού  
θέματος.

Το παιχνίδι ρόλων  
τους συγκίνησε και  
τους έδωσε  
σημαντικές  
πληροφορίες.



Τα ακόλουθα συνέβαλαν στην αποτελεσματικότητα της εκπαιδευτικής συνάντησης:

1. Συζήτηση σχετικά με την ανεξάρτητη διαβίωση
2. Μη λεκτική επικοινωνία
3. Η χρήση της μυθοπλασίας (το παιχνίδι ρόλων)
4. Ενημέρωση σχετικά με τις διαδικασίες για την ένταξη σε μια στεγαστική δομή

Η ανατροφοδότηση στο ερωτηματολόγιο μετά τη υποενότητα 5 ήταν θετική και οι λήπτες ζήτησαν να επαναλάβουν παρόμοιες εμπειρίες.

Ο στόχος επετεύχθη ... για δεύτερη φορά!

Εδώ είναι το βίντεο, με τον Vincenzo, τον Fabrizio και την Angela κατά τη διάρκεια της αξιολόγησης μετά το παιχνίδι ρόλων





Co-funded by the  
Erasmus+ Programme  
of the European Union

# CIVIC

COMPETENT INHABITANTS TO VALORISE INCLUSIVE COMMUNITIES

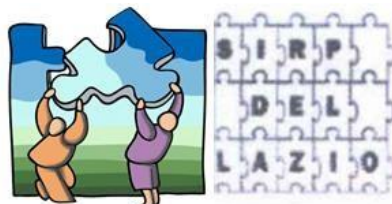
Αποτελέσματα της έρευνας  
Στέγαση: νέες ανάγκες και ευκαιρίες κατάρτισης

## ΕΚΘΕΣΗ ΕΡΕΥΝΑΣ

Ένα σεμινάριο για τη χρήση του εκπαιδευτικού προγράμματος HERO  
έπειτα από αλλαγές στις συνήθειες και τον τρόπο ζωής  
που επέφερε η πανδημία του COVID-19



# Εταίροι του προγράμματος CIVIC





## **Η ΕΡΕΥΝΑ** για τη στέγαση και τη σημασία της κατά τη διάρκεια της πανδημίας - Ερωτήσεις και απαντήσεις με τη σύμπραξη 1/2

### **Πώς αναπτύξατε την ιδέα της έρευνας;**

Ψάχναμε για κάτι που εν μέσω πανδημίας θα βοηθούσε στην υποστήριξη και ενίσχυση των δεξιοτήτων ανθρώπων που ζουν μαζί ή μόνοι τους σε κατοικίες για άτομα με προβλήματα ψυχικής υγείας.

Έτσι, θεωρήσαμε σημαντικό να μελετήσουμε τι συνέβαινε μιλώντας με τους ενδιαφερομένους σχετικά με την κατάσταση της στέγασης κατά τη διάρκεια της πανδημίας. Και τότε το επόμενο βήμα ήταν εύκολο: πρώτα απ' όλα μοιραστήκαμε ένα ερωτηματολόγιο για τους κύριους ενδιαφερόμενους φορείς, στη συνέχεια κάναμε ανάλυση των απαντήσεων προκειμένου να έχουμε μια ιδέα για τις ανάγκες και τις διαθέσεις τους την περίοδο της πανδημίας- το τελευταίο βήμα ήταν να βρούμε την καταλληλότερη σύνδεση με τις κατάλληλες εκπαιδευτικές μονάδες του Προγράμματος Στέγασης. Οι απαντήσεις χρησιμοποιήθηκαν για να εστιάσουμε σε καταστάσεις που τονίστηκαν ή/και δημιουργήθηκαν από την πανδημία. Ήταν κάτι σαν ένα τεστ για τις ενότητες και το περιεχόμενο του προγράμματος σπουδών. Και το τεστ πέρασε με επιτυχία. Η πανδημία ανέδειξε ορισμένα ζητήματα που είχαμε ήδη συναντήσει μελετώντας τον τρόπο βελτίωσης της κοινοτικής στέγασης για άτομα προβλήματα ψυχικής υγείας.

### **Γιατί αποφασίσατε να σχεδιάσετε μια έρευνα σχετικά με τις ανάγκες στέγασης και τη σχετική κατάρτιση κατά τη διάρκεια της πανδημίας;**

Η πανδημία έχει προκαλέσει σοβαρά προβλήματα στις συνήθειες των χρηστών που περιλαμβάνονται στα μονοπάτια στέγασης. Πολλά προβλήματα προέκυψαν κατά τη διάρκεια της πανδημίας και αποτέλεσαν αντικείμενο σύγκρισης μεταξύ των εταίρων της CIVIC. Η βασική υπόθεση που μοιράστηκε η σύμπραξη CIVIC είναι ότι μπορούν να αυξηθούν και να αναπτυχθούν οι δεξιότητες για τη βελτίωση της ικανότητας αντιμετώπισης αυτών των κρίσιμων ζητημάτων. Συμφωνήθηκε επίσης έντονα ότι η ενίσχυση αυτών των δεξιοτήτων αφορά την κοινότητα στο σύνολό της και όχι μόνο το άτομο με ψυχικά προβλήματα

### **Είναι η κοινοτική προσέγγιση κοινή για την εταιρική σχέση CIVIC;**

Ναι, είναι. Η εμπλοκή της κοινότητας στην προώθηση των διαδικασιών στέγασης είναι επίσης ένας παράγοντας που συμμερίζεται ευρέως το επιστημονικό περιβάλλον- η προσέγγιση της στέγασης με βάση την κοινότητα αποδείχθηκε για άλλη μια φορά θεμελιώδης ακόμη και στην περίπτωση της πανδημίας.

Η σύμπραξη CIVIC υιοθέτησε αυτή την προσέγγιση για να αναπτύξει ένα εκπαιδευτικό πρόγραμμα που διευκολύνει τη χρήση του εκπαιδευτικού προγράμματος σπουδών για τη στέγαση που δημιουργήθηκε από το ευρωπαϊκό πρόγραμμα HERO.





## **Η ΕΡΕΥΝΑ** για τη στέγαση και τη σημασία της κατά τη διάρκεια της πανδημίας - Ερωτήσεις και απαντήσεις με τη σύμπραξη 2/2

### **Με τι είδους εκπαίδευση ασχολείται το Εκπαιδευτικό Πρόγραμμα;**

Οι εκπαιδευτικές δραστηριότητες του προγράμματος απευθύνονται τόσο σε παραδοσιακά πλαίσια κατάρτισης (εθελοντική δημόσια υπηρεσία, πανεπιστημιακά μαθήματα, μεταπτυχιακά, επίσημα αναγνωρισμένη συνεχιζόμενη εκπαίδευση κ.λπ.) όσο και σε μη τυπικά πλαίσια (καθημερινή ζωή και εργασία, συναντήσεις κοινωνικοποίησης και ψυχαγωγίας, ανεπίσημες εκδηλώσεις κ.λπ.).

### **Θα μπορούσατε να περιγράψετε λεπτομερώς τα βήματα στα οποία προχώρησαν οι εταίροι του CIVIC για να δημιουργήσουν μια γέφυρα από την πανδημία στη βελτίωση των δεξιοτήτων στέγασης της κοινότητας;**

Το πρώτο βήμα ήταν ο εντοπισμός των κρίσιμων ζητημάτων που προέκυψαν κατά τη διάρκεια της πανδημίας στα έργα στέγασης. Σε αυτή τη φάση πραγματοποιήσαμε έρευνα μεταξύ εταίρων και ενδιαφερομένων- το δεύτερο βήμα ήταν να κατανοήσουμε τις ακριβείς ανάγκες κατάρτισης που έπρεπε να επεξεργαστούμε, για την αντιμετώπιση κάθε συγκεκριμένου προβλήματος- η ανάλυση δεδομένων και η συζήτηση μεταξύ των εταίρων χαρακτήρισαν αυτή τη φάση- το τρίτο βήμα ήταν να καθορίσουμε τις ικανότητες που έπρεπε να αναπτυχθούν για την αντιμετώπιση αυτών των προβλημάτων. Το συζητήσαμε.

Το τελευταίο βήμα ήταν η αναζήτηση στο πρόγραμμα σπουδών των ενοτήτων και των μονάδων που θα χρησιμοποιηθούν, κατάλληλων για την ανάπτυξη της συγκεκριμένης δεξιότητας. Η σύμπραξη συμμετείχε στην ανταλλαγή του προγράμματος σπουδών, στην ανάλυση του περιεχομένου του και στην έγκριση των συμφωνημένων συνδέσεων.

### **Πόσες ενότητες και μονάδες περιλαμβάνει το Εκπαιδευτικό Πρόγραμμα;**

Το πρόγραμμα σπουδών περιλαμβάνει τέσσερις ενότητες, καθεμία από τις οποίες είναι αφιερωμένη σε μία από τις 4 ειδικές ομάδες-στόχους του έργου. Κάθε μονάδα από τις 6 συνολικά των ενοτήτων σχετίζεται με διαφορετικό θέμα. Για περισσότερες λεπτομέρειες δείτε το πρόγραμμα HERO και τις κατευθυντήριες γραμμές του.



Η διαδικασία και το αποτέλεσμα της έρευνας

### 9 ΕΡΩΤΗΣΕΙΣ

που τίθενται στους ενδιαφερόμενους

### ΣΥΓΚΕΚΡΙΜΕΝΕΣ ΕΝΌΤΗΤΕΣ ΤΟΥ ΠΡΟΓΡΑΜΜΑΤΟΣ

με στόχο την υποστήριξη και την ανάπτυξη αυτών των δεξιοτήτων

**Στέγαση:**  
νέες ανάγκες και ευκαιρίες κατάρτισης

### 9 ΣΥΝΝΕΦΑ ΑΠΌ ΛΈΞΕΙΣ ΜΕ ΝΌΗΜΑ

που συνοψίζουν τις δεξιότητες κατάρτισης και τις ανάγκες που προέκυψαν από την ανατροφοδότηση

Q1. Χρησιμοποίησε ο οργανισμός σας νέους πόρους ή τεχνογνωσία, νέα κίνητρα, νέα εργαλεία για στην πορεία προς την στέγαση;

Ερώτηση



Ένδειξη των σχετικών ενότητων/μονάδων του Προγράμματος Σπουδών

724  
αναλυμένες  
λέξεις

Βρίσκεται στο Πρόγραμμα σε:

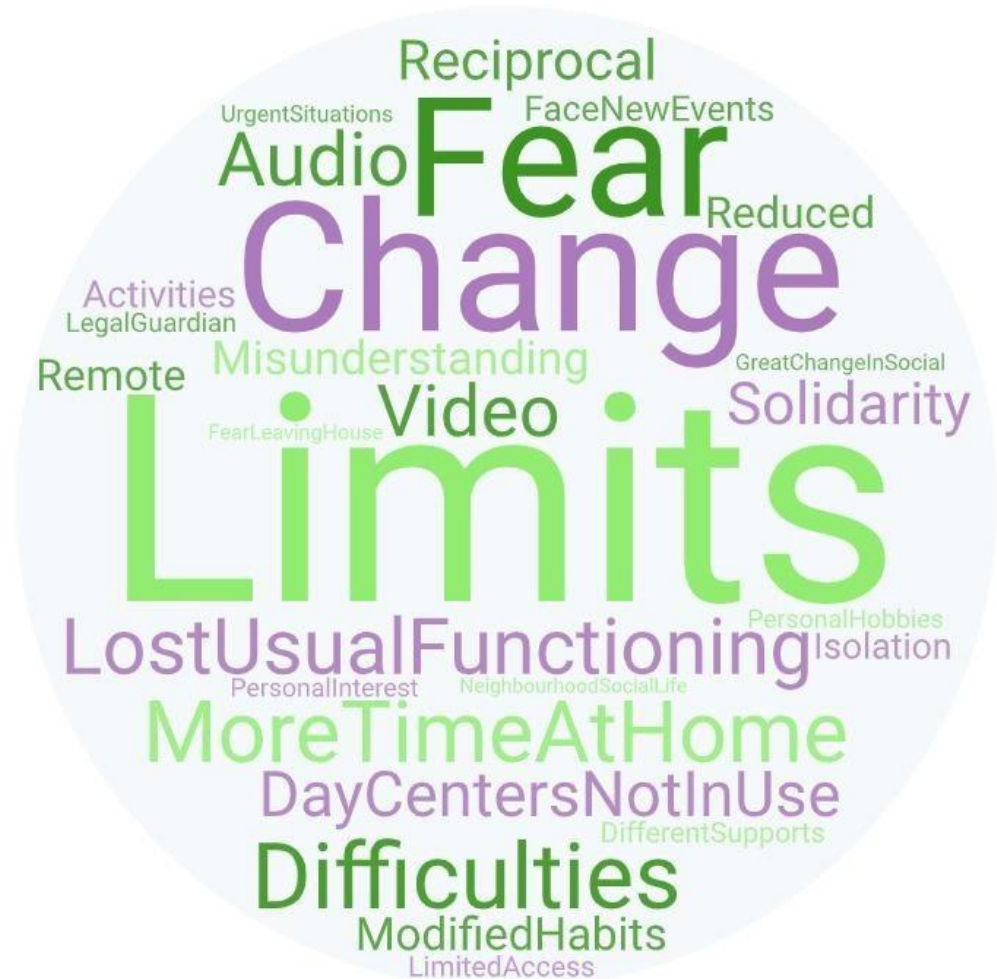
Ενότητα 2 - Μονάδα(ες) 1α, 2β, 3α, 4β, 6

Ένα ταξίδι προς τη στέγαση

Νέα προοπτική για τη στέγαση, από τις στέρεες και ευέλικτες εμπειρίες μέχρι την πολυεπιστημονική συνεργασία, προκειμένου να ανταποκριθεί στις ανάγκες και τις επιθυμίες των χρηστών.

Λέξεις με νόημα από την απάντηση στην ερώτηση Q1

Q2. Τι συνέβη σχετικά με τη γειτονιά, τη ζωή σε ένα διαμέρισμα, την κοινωνική ζωή;



978  
αναλυμένες  
λέξεις

Βρίσκεται στο Πρόγραμμα σε:

Ενότητα 1 - Μονάδα(ες) 1α, 1β, 3α, 5,  
6

**Αλλαγές στο σπίτι**

Οι αλλαγές, τα όρια και τα νέα ζητήματα που αναδεικνύουν νέα κρίσιμα γεγονότα αποτελούν ευκαιρία για την ανάπτυξη νέων δεξιοτήτων και τη δημιουργία νέων κοινωνικών καταστάσεων

### Q3. Έχασαν οι άνθρωποι τις συνήθειές τους σε πολιτιστικές δραστηριότητες, εργασία, αθλητισμό;

716  
αναλυμένες  
λέξεις



Βρίσκεται στο Πρόγραμμα σε:

Ενότητα 1 - Μονάδα(ες) 1α, 1β, 2α, 3α, 3β,  
4β

Στέγη = Υγεία

Το σπίτι ως πυρήνας για τον αθλητισμό, την εργασία, την κατάρτιση, τις δραστηριότητες και την κοινωνικοποίηση. Το σπίτι ως πυρήνας όλων των εξωτερικών δραστηριοτήτων.

#### Q4. Τι συνέβη με την ψυχική υγεία και την ποιότητα ζωής;

844  
αναλυμένες  
λέξεις

Βρίσκεται στο Πρόγραμμα στην:

Ενότητα 2 - Υποενότητες Ν. 1β, 1β, 2β,  
2β, 2β, 4α, 4β, 5, 6

Η απομόνωση αποτελεί την νέα  
κανονικότητα

Η κανονικότητα είναι η απομόνωση.

Η επιδίωξη της ισορροπίας βασίζεται  
στην κοινωνική απόσυρση. Φόβος,  
άγχος, αμφιβολίες για το μέλλον.



Q5. Προσαρμόστηκαν οι άνθρωποι με κάποιο τρόπο στη μεγάλη αλλαγή της ζωής τους λόγω της πανδημίας;



742  
αναλυμένες  
λέξεις

Βρίσκεται στο Πρόγραμμα σε:

Ενότητα(ες) 1 - Υποενότητα(ες) 1α, 2β,  
3α, 3β, 4β, 5

**Προσαρμογή και ανθεκτικότητα**

Νέοι αποτελεσματικοί τρόποι για την προσαρμογή έχουν δημιουργηθεί από την απομόνωση λόγω της πανδημίας

Q6. Ποια κριτήρια πρέπει να λαμβάνονται υπόψη κατά το σχεδιασμό μιας κοινής κατοικίας;



666  
αναλυμένες  
λέξεις

Βρίσκεται στο Πρόγραμμα στις:

Ενότητα(ες) 1 - Υποενότητα(ες) η. 1α,  
2α, 2β, 3α, 3β, 4α,

**Κοινή ελευθερία**

Ελευθερία σημαίνει αυτονομία.  
Προκύπτει από την κοινή χρήση  
κανόνων προκειμένου να υποστηριχθεί  
η πολιτισμένη διαβίωση στο σπίτι και  
στη γειτονιά.



## Q7. Ποιες δεξιότητες είναι σημαντικό να αποκτήσει κανείς σε μια συμβίωση;



774  
αναλυμένες  
λέξεις

Βρίσκεται στο Πρόγραμμα στις:

Ενότητα(ες) 1 - Υποενότητα(ες) 1α, 2α,  
3α, 3β, 4α, 4β

**Η συμβίωση είναι μια δημιουργική  
δραστηριότητα**

Η ανταλλαγή ιδεών, εμπειριών, απόψεων  
και αναγκών αναπτύσσει νέες δεξιότητες  
και δημιουργεί ατομικές βελτιώσεις.

**Q8. Τι είδους τεχνογνωσία πρέπει να έχει ένας επαγγελματίας ψυχικής υγείας όταν εμπλέκεται σε στεγαστικά έργα;**

963  
αναλυμένες  
λέξεις



Βρίσκεται στο Πρόγραμμα στις:  
Ενότητα(ες) 2 - Υποενότητα(ες) 4b, 6  
**Ενσυναίσθηση και επαγγελματισμός**

Οι εργαζόμενοι στον τομέα της  
ψυχικής υγείας βοηθούν τους λήπτες  
να ικανοποιήσουν τις ανάγκες τους

Q9. Άλλο (... αν έχετε κάτι άλλο να μοιραστείτε)

IntegratedContinuousCare  
Multiprofessional  
HousingForEver  
Neighbourhood  
InvestmentInHumanResources  
Multifunctionality  
RehabilitativePath  
Let'sHope  
WeaknessesOfTheSystem  
Home  
LackingInGuidelines

225  
αναλυμένες  
λέξεις

Βρίσκεται στο Πρόγραμμα στις:

Ενότητα(ες) 2 -Υποενότητα(ες) 4β, 6

**Η στέγαση είναι ζωή**

Η στέγαση πρέπει να νοείται ως ένα συνεχές σύστημα, όπου είναι απαραίτητη η ενσυναισθητική αλληλεπίδραση μεταξύ των χρηστών, των επαγγελματιών και των τοπικών κοινοτήτων.

Η ελπίδα στην αλλαγή αποτελεί καθοριστικό παράγοντα στη ζωή των ανθρώπων.



Co-funded by the  
Erasmus+ Programme  
of the European Union



**C I V I C**

COMPETENT INHABITANTS TO VALORISE INCLUSIVE COMMUNITIES

## ΕΡΩΤΗΣΕΙΣ ΚΑΙ ΑΠΑΝΤΗΣΕΙΣ

**Ερωτήσεις και απαντήσεις σχετικά με τη χρήση  
του προγράμματος κατάρτισης**

1. Σε ποιες γλώσσες είναι διαθέσιμο το Πρόγραμμα;
2. Το έργο HERO ανέπτυξε το εκπαιδευτικό πρόγραμμα σπουδών για τη στέγαση και την ψυχική υγεία, πότε το ολοκληρώσατε και πόσο καιρό εργαστήκατε σε αυτό;
3. Είναι το Πρόγραμμα δωρεάν;
4. Πού μπορώ να βρω πληροφορίες για το πρόγραμμα CIVIC;
5. Ποιο είναι το θέμα της υποενότητας 1β ενότητα 3;
6. Ενδιαφέρομαι για την εξεύρεση καλών πρακτικών για τις ΥΠΕΥΘΥΝΟΤΗΤΕΣ ΚΑΙ ΕΠΙΛΟΓΕΣ. Πώς να λαμβάνονται υπόψη οι διαφορετικές ανάγκες και ικανότητες των ληπτών υπηρεσιών. Πού μπορώ να τις βρω;
7. Ενδιαφέρομαι να συνεργαστώ με λήπτες. Βρείτε τη σελίδα που απεικονίζει όλες τις σχετικές μονάδες, ώστε να μπορώ να επιλέξω την καταλληλότερη για την περίπτωσή μου.
8. Πού μπορώ να βρω πληροφορίες σχετικά με τις ευθύνες και τις επιλογές;
9. Ενδιαφέρομαι να μάθω πώς να διεξάγω μια δραστηριότητα σχετικά με το *δέντρο του συστήματος κινήτρων*. Σε ποια υποενότητα της ενότητας 1 μπορώ να το μάθω αυτό;
10. Ποιο είναι το θέμα της υποενότητας 1α της ενότητας 1; 6. Ενότητα 1
11. Πού μπορώ να βρω δραστηριότητες με τη συμμετοχή εθελοντών, πολιτών και της κοινωνίας των πολιτών;
12. Πού μπορώ να βρω δραστηριότητες που αφορούν τους λήπτες και τις οικογένειες;
13. Πού μπορώ να βρω το Πρόγραμμα Σπουδών του HERO για τη στέγαση;
14. Πού μπορώ να βρω "ας εξασκηθούμε" με τη συμμετοχή επαγγελματιών ψυχικής υγείας;
15. Βρείτε την απάντηση σε αυτό το ερώτημα στο Εκπαιδευτικό Πρόγραμμα: Μπορώ να χρησιμοποιήσω το Πρόγραμμα για τη μη τυπική εκπαίδευση;
16. Ποιος είναι ο ορισμός της δια βίου μάθησης στην Ενότητα 1;
17. Πού μπορώ να βρω δραστηριότητες που αφορούν τους πολίτες;
18. Ποια είναι τα οφέλη/προκλήσεις της ενημέρωσης σχετικά με τις υπηρεσίες και την κατάρτιση σε θέματα ψυχικής υγείας στην Ενότητα 4;



1

Σε ποιες γλώσσες είναι διαθέσιμο το Πρόγραμμα;

Το Πρόγραμμα και τα σχετικά έγγραφα είναι διαθέσιμα στα Ολλανδικά, Αγγλικά, Ελληνικά, Κροατικά και Ιταλικά.

2

Το έργο HERO ανέπτυξε το εκπαιδευτικό πρόγραμμα για τη στέγαση και την ψυχική υγεία, πότε το ολοκληρώσατε και πόσο καιρό εργαστήκατε πάνω σε αυτό;

Το έργο HERO διήρκεσε τρία χρόνια, από το 2016 έως το 2019. Κατά τη διάρκεια του πρώτου έτους παραδόθηκε το ηλεκτρονικό βιβλίο "Εργαλειοθήκη δεικτών ποιότητας στέγασης"- η σύμπραξη δημιούργησε το πρόγραμμα σπουδών κατά το δεύτερο έτος- το ίδιο έτος πραγματοποιήθηκε η διεθνής πιλοτική εφαρμογή του προγράμματος σπουδών. Η διεθνής εκδήλωση λήξης - ΣΤΕΓΑΣΗ ΚΑΙ ΨΥΧΙΚΗ ΥΓΕΙΑ: ΑΝΑΠΤΥΞΗ ΚΟΙΝΟΤΗΤΩΝ ΧΩΡΙΣ ΑΠΟΚΛΕΙΣΜΟΥΣ. Ένα συλλογικό σχέδιο για την προώθηση των δικαιωμάτων των πολιτών στην ψυχική υγεία - πραγματοποιήθηκε στη Ρώμη στις 14-15 Ιουνίου 2019

3

Είναι το Εκπαιδευτικό Πρόγραμμα δωρεάν;

Ο καθένας μπορεί να το κατεβάσει δωρεάν μαζί με όλα τα σχετικά έγγραφα στη [διεύθυνση www.housing-project.eu](http://www.housing-project.eu).

4

Πού μπορώ να βρω πληροφορίες για το πρόγραμμα CIVIC;

Στον δικτυακό τόπο [www.housing-project.eu](http://www.housing-project.eu) υπάρχει ειδική ενότητα για το έργο CIVIC.

5

Ποιο είναι το θέμα της ενότητας 1β ενότητα 3;

ΤΟΠΙΚΟΙ ΠΟΡΟΙ - εμπειρίες οικογενειών και οικονομικά διαχειριζόμενων καταλυμάτων

6

Ενδιαφέρομαι να βρω καλές πρακτικές για τις ΥΠΕΥΘΥΝΟΤΗΤΕΣ ΚΑΙ ΕΠΙΛΟΓΕΣ. Πώς να λαμβάνονται υπόψη οι διαφορετικές ανάγκες και ικανότητες των χρηστών υπηρεσιών. Πού μπορώ να τις βρω; Ενότητα 3. Υποενότητα 3β. ΕΥΘΥΝΕΣ ΚΑΙ ΕΠΙΛΟΓΕΣ. Πώς να λαμβάνονται υπόψη οι διαφορετικές ανάγκες και ικανότητες των χρηστών υπηρεσιών. Σελίδα 94



7

Ενδιαφέρομαι να συνεργαστώ με λήπτες. Βρείτε τη σελίδα που απεικονίζει όλες τις σχετικές υποενότητες, ώστε να μπορώ να επιλέξω την καταλληλότερη για την περίπτωσή μου.

ΥΠΟΕΝΟΤΗΤΑ 1. ΛΗΠΤΕΣ ΚΑΙ ΟΙΚΟΓΕΝΕΙΕΣ . Σελίδα 11

8

Πού μπορώ να βρω πληροφορίες σχετικά με τις ευθύνες και τις επιλογές;

Η υποενότητα 3β στις ενότητες 1, 2 και 3 αφορά αυτό το θέμα.

9

Ενδιαφέρομαι να μάθω πώς να διεξάγω μια δραστηριότητα σχετικά με το *δέντρο του συστήματος κινήτρων*. Σε ποια υποενότητα της ενότητας 1 μπορώ να το μάθω αυτό;

Ενότητα 1 Υποενότητα 1α. ΚΙΝΗΤΡΑ. Υποστήριξη και διευκόλυνση των επιθυμιών των χρηστών. Σελίδα 11

10

Ποιο είναι το θέμα της υποενότητας 1α της ενότητας 1; 6. Ενότητα 1

Υποενότητα 1α. ΚΙΝΗΤΡΟ. Υποστήριξη και διευκόλυνση των επιθυμιών των ληπτών.

11

Πού μπορώ να βρω δραστηριότητες που αφορούν εθελοντές, πολίτες και την κοινωνία των πολιτών;

Στην Ενότητα 4. ΠΟΛΙΤΕΣ. Από τη σελίδα 107

12

Πού μπορώ να βρω δραστηριότητες που αφορούν τους λήπτες και τις οικογένειες;

Ολόκληρη η Ενότητα 1 (από τη σελίδα 11) είναι αφιερωμένη στους λήπτες και τις οικογένειες.







13

Πού μπορώ να βρω το πρόγραμμα Hero για τη στέγαση;

Μπορείτε να το κατεβάσετε δωρεάν από την ιστοσελίδα [www.housing-project.eu](http://www.housing-project.eu).

14

Πού μπορώ να βρω "ας εξασκηθούμε" με τη συμμετοχή επαγγελματιών ψυχικής υγείας;

Μπορείτε να βρείτε αυτή την ενότητα σε όλες τις υποενότητες της Ενότητας 2, που είναι αφιερωμένες στις Υπηρεσίες Ψυχικής Υγείας (από τη σελίδα 66).

15

Βρείτε την απάντηση σε αυτό το ερώτημα στο Πρόγραμμα Εκπαίδευσης: Μπορώ να χρησιμοποιήσω το Πρόγραμμα για μη τυπική εκπαίδευση;

Ναι, μπορείτε φυσικά. Βλέπε ERASMUS+ και μη τυπική εκπαίδευση στη σελίδα 6

16

Ποιος είναι ο ορισμός της δια βίου μάθησης στην Ενότητα 1;

Η δια βίου μάθηση ορίζεται ως η συνεχής διαδικασία, τυπική ή άτυπη, ανάπτυξης και βελτίωσης των γνώσεων και των δεξιοτήτων ενός ατόμου (σελίδα 32).

17

Πού μπορώ να βρω δραστηριότητες που αφορούν τους πολίτες;

Μπορείτε να τα βρείτε στην Ενότητα 4 ΠΟΛΙΤΕΣ (από τη σελίδα 107)

18

Ποια είναι τα οφέλη/προκλήσεις της ενημέρωσης σχετικά με τις υπηρεσίες και την κατάρτιση σε θέματα ψυχικής υγείας στην ενότητα 4;

Ενότητα 4. Υποενότητα 5. ΔΙΑ ΒΙΟΥ ΜΑΘΗΣΗ - Πληροφορίες σχετικά με τις υπηρεσίες και την κατάρτιση στον τομέα της ψυχικής υγείας





Co-funded by the  
Erasmus+ Programme  
of the European Union

The European Commission support for the production of this publication does not constitute an endorsement of the contents which reflects the views only of the authors, and the Commission cannot be held responsible for any use which may be made of the information contained therein.

# HERO curriculum

## HOUSING: AN EDUCATIONAL EUROPEAN ROAD TOWARD CIVIL RIGHTS

**Non-formal education** is any educational action that takes place outside of the formal education system, is part of a **lifelong learning concept** that ensures that young people and adult acquire and maintain **the skills, abilities and dispositions** needed to adapt to continuously changing environment.

Source: Council of Europe

